

CDMA2000 1X EV-DO
ZTE MG478
Andmeside terminal
Kasutusjuhend

Autoriõiguste Teade

Copyright © 2007 by ZTE Corporation

Kõik õigused kaitstud.

Ühtegi selle väljaande osa ei tohi tsiteerida, kopeerida, tõlkida või kasutada mitte mingil viisil, elektrooniliselt ega mehaaniliselt, kaasa arvatud pildistamine ning mikrofilmimine, ilma ZTE Korporatsiooni eelneva kirjaliku loata.

ZTE Korporatsioon jätab endale õiguse muuta või uuendada selle kasutusjuhendi tingimusi ilma eelneva etteteatamiseta.

V1.2, Jaanuar 2007

Sisukord

1. Sissejuhatus	1
2. Tehniline iseloomustus.....	1
3. Ettevaatusabinõud.....	1
4. Välimus.....	2
4.1 Sissejuhatus	2
5. Installeerimine ja eemaldamine	3
5.1 Windows 2000.....	4
5.1.1 Installeerimine	4
5.1.2 Eemaldamine	8
5.2 Windows XP.....	9
5.2.1 Installeerimine	9
5.2.2 Eemaldamine	13
5.3 Manuaalne installeerimine läbi teise USB pordi	14
5.3.1 Windows 2000.....	14
5.3.2 Windows XP	14
6. Programmi käivitamine	20
7. Ühenda/Katkesta ühendus.....	21
8. Ühenduste protokoll	22
9. Seaded.....	23
10. Abi.....	25
11. Veebilehega ühenduse saamine.....	25
12. Veatsing.	26

1. Sissejuhatus

Täname Teid, et valisite ZTE Korporatsiooni MG478 CDMA2000 1X EV-DO andmeside terminali (edaspidi terminal).

Terminal on varustatud standardse USB liidesega ning töötab CDMA2000 1X EV-DO võrgus. Piirkondades, kus on levi, võimaldab see Teil Internetis surfata, veebilehti sirvida ning meile saata ja vastu võtta.

2. Tehniline iseloomustus

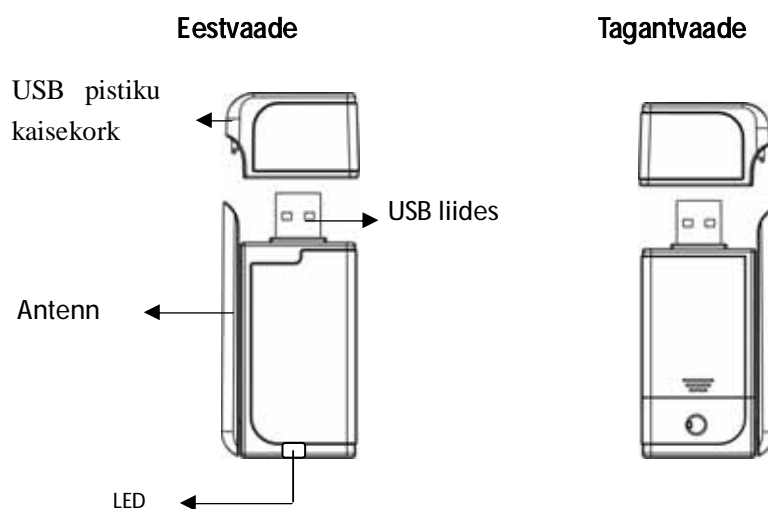
Parameetrid \ Mudel	MG478
Saate-sagedus	453.625-456.850MHz
Vastuvõtusagedus	463.625-466.850MHz
Stabiilsus	$F_c \pm 300\text{Hz}$
Mõõtmed (P×L×K)	80 mm ×36 mm×12.8mm
Kaal	38.7g
Andmevoo kiirus	Maks. allalaadimiskiirus: 2.4 Mbit/s, Maks. üleslaadimiskiirus: 153 kbit/s
Vool	5V (kasutab USB liidese toidet)
Voolu tarbimine	Seistes: 5mA Maks.: 480mA
Edastamiskiirus	224mW

3. Ettevaatusabinõud

- Palun ärge kasutage seda toodet tule- või plahvatusohtlike ainete läheduses, sest see võib põhjustada rikke või süttimise.
- Hoidke toodet kõrgete temperatuuride, niiskuse või tolmu eest, sest see võib põhjustada rikke.
- Vältige lööke, viskamist ning põrutamist. Kui Te toodet ei kasuta, siis hoidke seda hoolega.
- **Ärge tõmmake antenni välja. Hooletu kasutamise tõttu tekkinud kahjustusi ei kaeta garantiiga.**
- Ärge kasutage seda toodet nõrga leviga kohtades või kõrg-täpsusega elektrooniliste seadmete juures, sest magnetiline interferents võib põhjustada elektroonilise seadme väärtõimimist või muid probleeme.
- **Enne terminali lahtiühendamist veenduge, et olete programmi sulgenud, vastasel juhul kahjustate terminali või mõjutate süsteemi normaalset töötamist.**
- Vältimaks liidese kahjustamist, palun ärge kinnitage ega tõmmake kaarti suure jõuga.

4. Välimus

4.1 Sissejuhatus



Valgusdioodi (LED) oleku kirjeldus:

LED	Kinnitage terminal	Võrk registreeritud	Teenus on olemas või otsitakse võrku
		EV-DO	EV-DO
Kollane	Sees	Väljas	Väljas
Roheline	Sees	Vilgub aeglaselt	Vilgub kiiresti

5. Installeerimine ja eemaldamine

Nõuded süsteemile:

Terminal töötab järgnevate operatsioonisüsteemidega:

- Windows 2000
- Windows XP

Arvuti minimaalne seadistus:

Protsessor	Pentium-III
USB-liides	2.0 (USB1.0 ja 1.1 ühilduv)
Optiline ketas	CD-ROM (ainult installeerimiseks)
Mälu	64 MB
Kettapind	50 MB (kasutatakse programmi installeerimiseks)

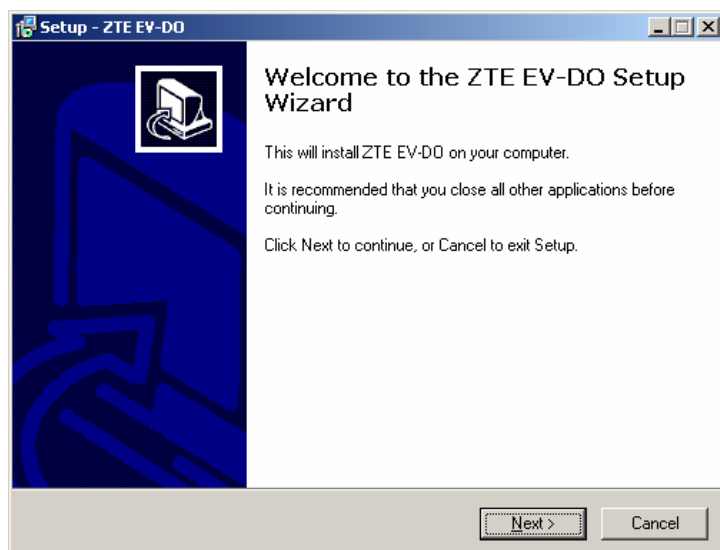
5.1 Windows 2000

5.1.1 Installeerimine

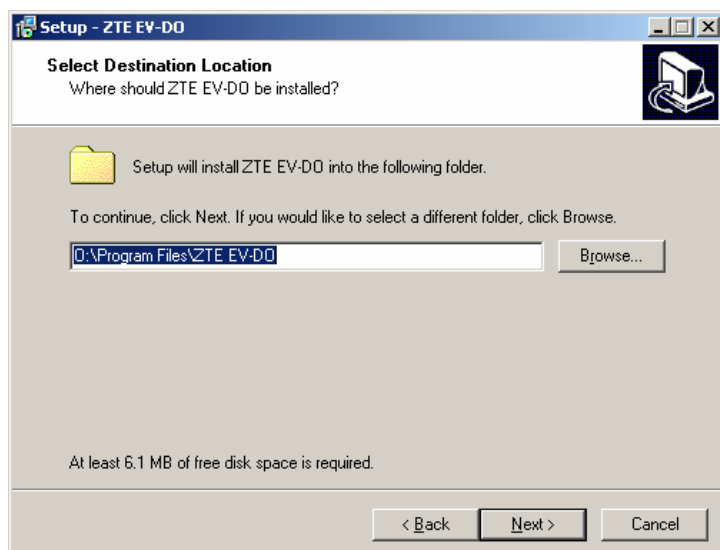
Märkus:

Ärge ühendage terminali enne installeerimist!

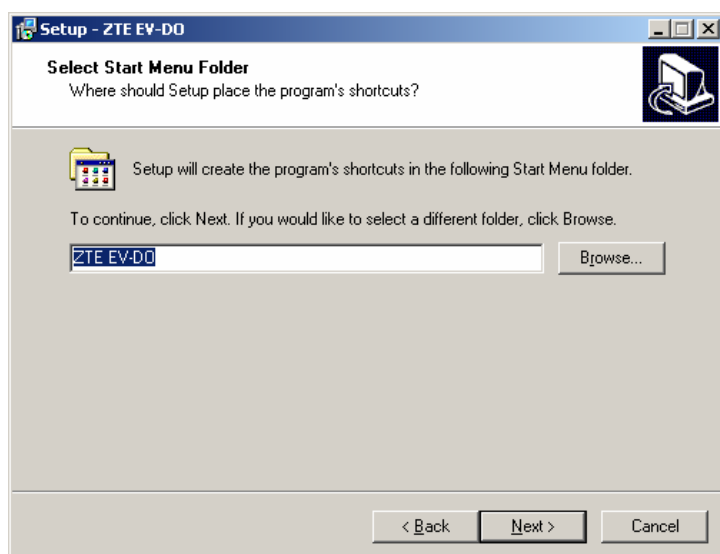
- 1、Esmalt leidke terminali CD plaadilt fail “**setup.exe**”, topelt-klõps sellel avab pildi tervitusega, seejärel klõpsake “*Next*”



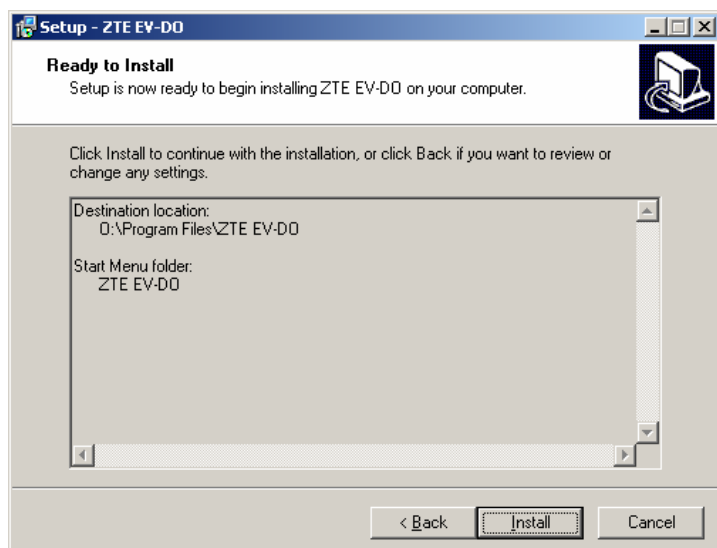
- 2、Valige kataloog, kuhu soovite programmi installeerida, seejärel klõpsake “*Next*”;



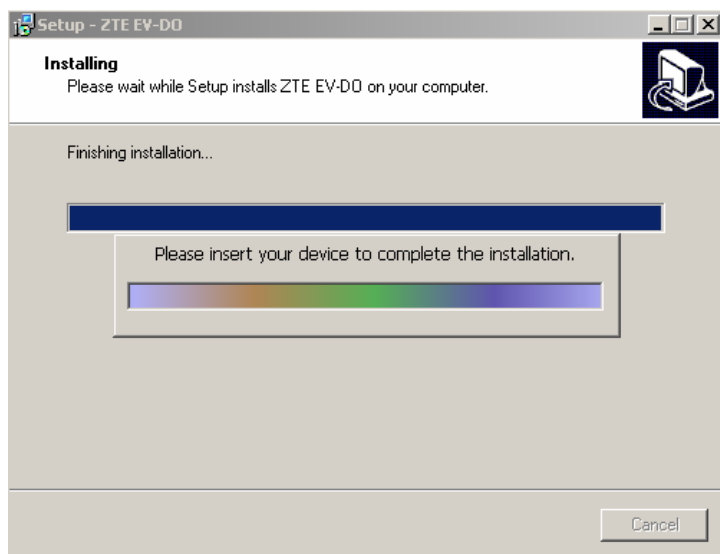
3、Valige Stardimenüü kaust ning seejärel klõpsake “Next”;



4、Kui te näete allolevat akent, siis klõpsake “Install”;

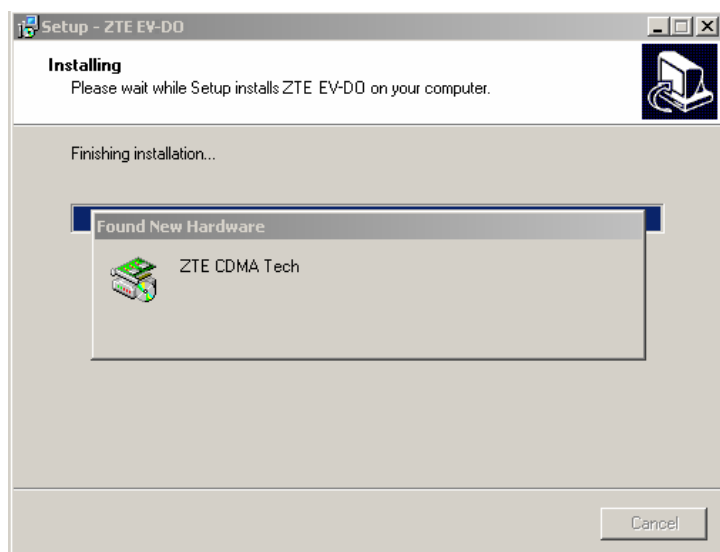
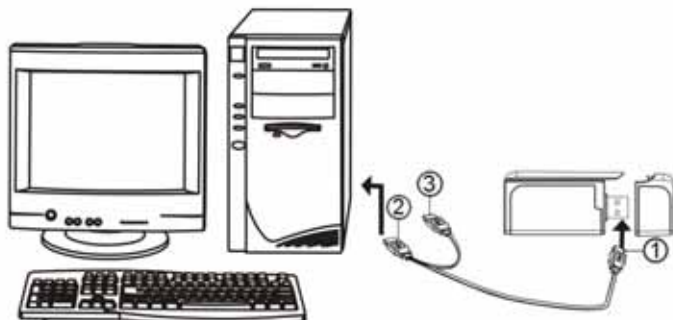


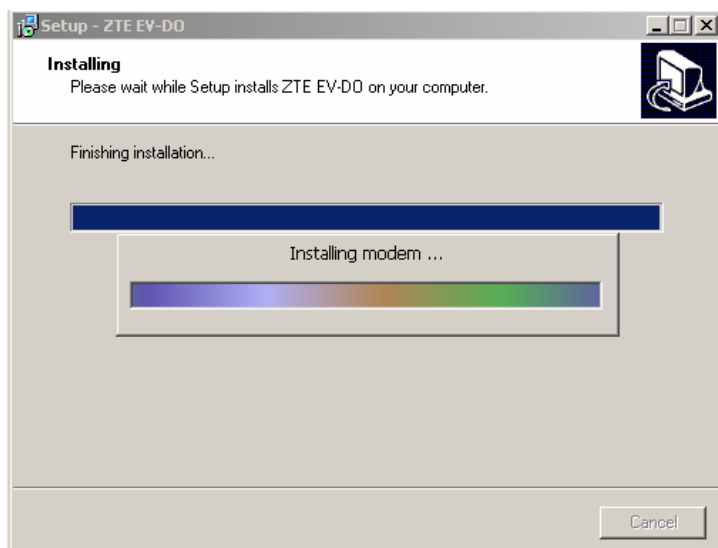
5、Kui süsteem käsib Teil lisada riistvara, siis palun ühendage terminal USB liidesega (kui see on juba ühendatud, siis tõmmake see välja ning ühendage uuesti).



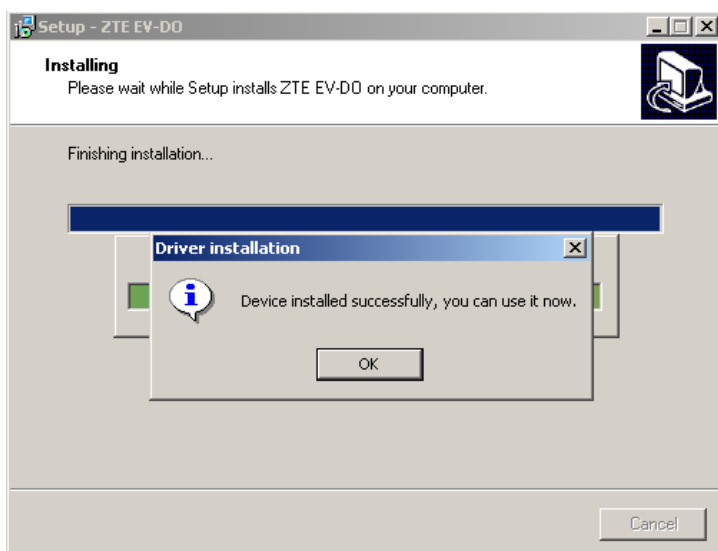
6、 The system shall find the new hardware and install the driver automatically. 6、 Süsteem peab leidma uue riistvara ning installeerima draiveri automaatselt. Just wait a minute; Lihtsalt oodake ca. üks minut;

Soovitav on terminal arvutiga ühendada kasutades kaasasolevat andmekaablit, nagu on näidatud järgneval joonisel. Ühendage liides terminaliga ja liides arvuti USB pordiga. Kui USB pordi toide ei ole piisav, siis ühendage liides ning mõlemad USB pordiga.

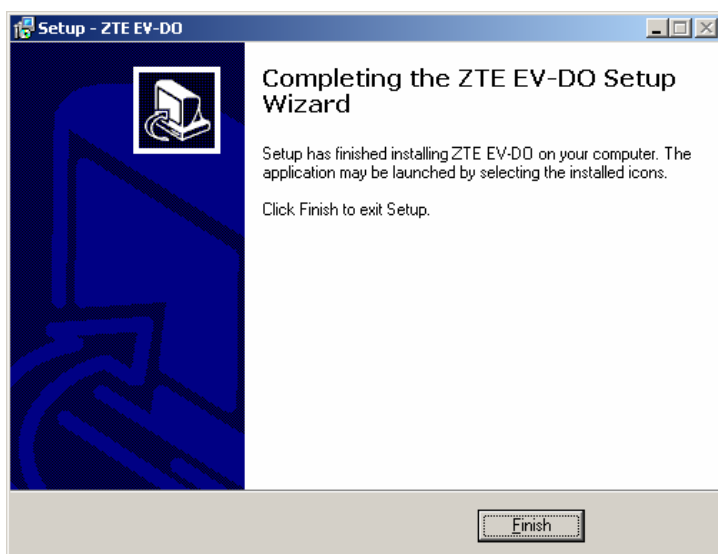




7、Driver on edukalt installeeritud. Palun klõpsake “OK”;

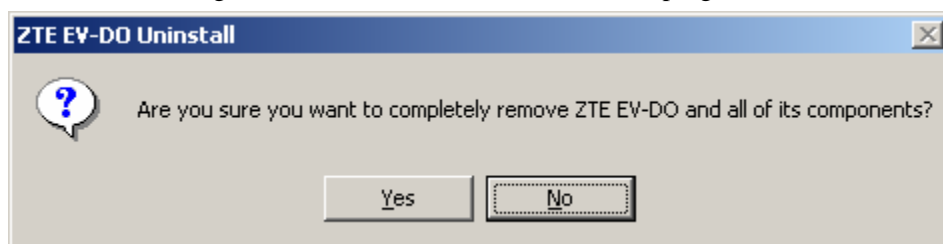


8、Viisardi viimase lehe sulgemiseks klõpsake “Finish”. Nüüd võite käivitada terminali programmi.

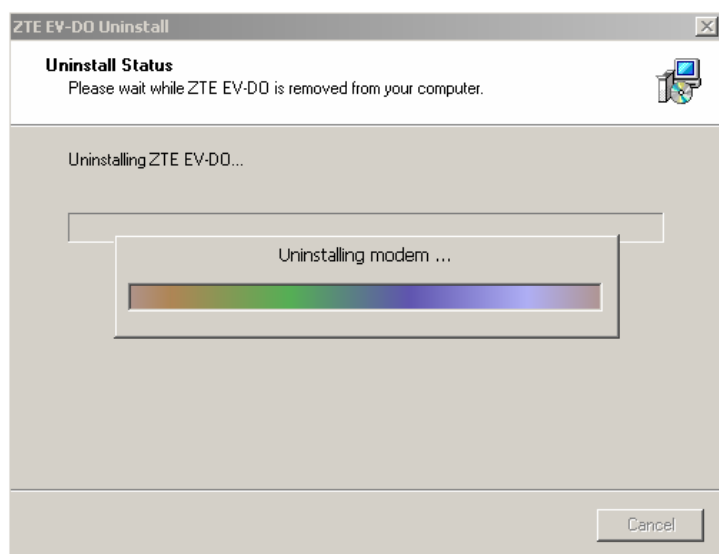


5.1.2 Eemaldamine

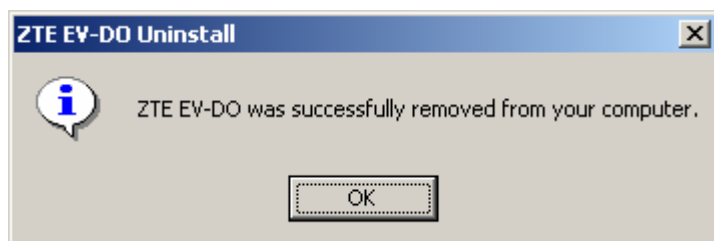
1、Valige **Start → Programs → ZTE EV-DO → Uninstall ZTE EV-DO**. Klõpsake “**Uninstall ZTE EV-DO**” ning Teie käest küsitakse, kas soovite selle programmi eemaldada. Klõpsake “**Yes**”;



2、Palun oodake;



3、Kui eemaldamine on lõpetatud, siis klõpsake “**OK**”;



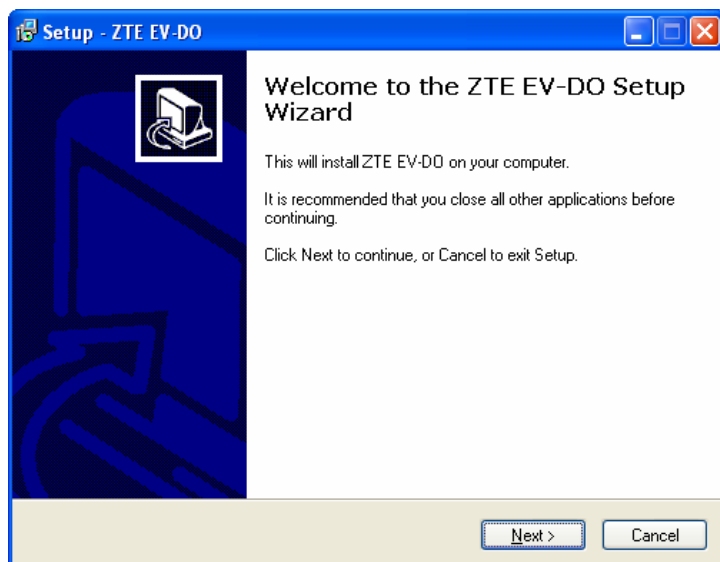
5.2 Windows XP

5.2.1 Installeerimine

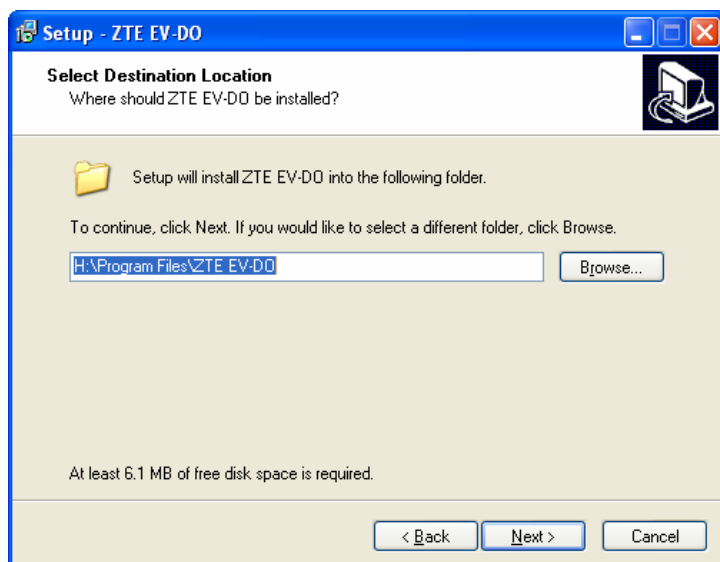
Märkus:

Ärge ühendage terminali enne installeerimist!

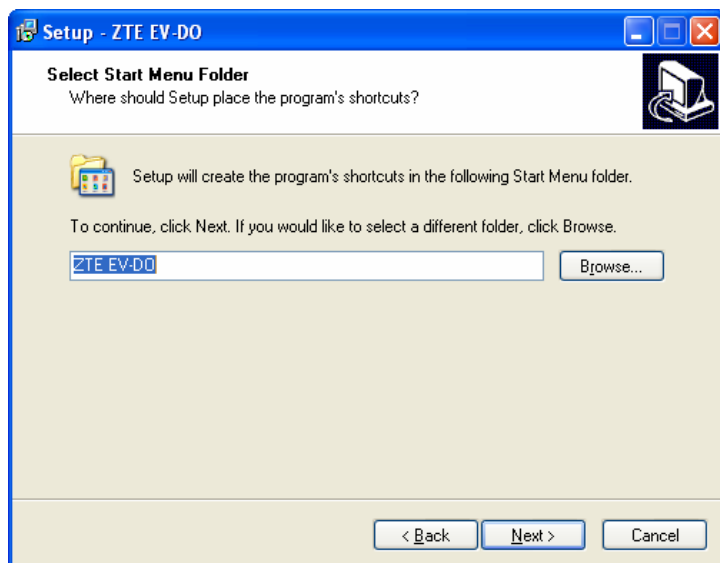
1、Esmalt leidke terminali CD plaadilt “setup.exe”, topelt-klõps sellel avab pildi tervitusega, seejärel klõpsake “Next”



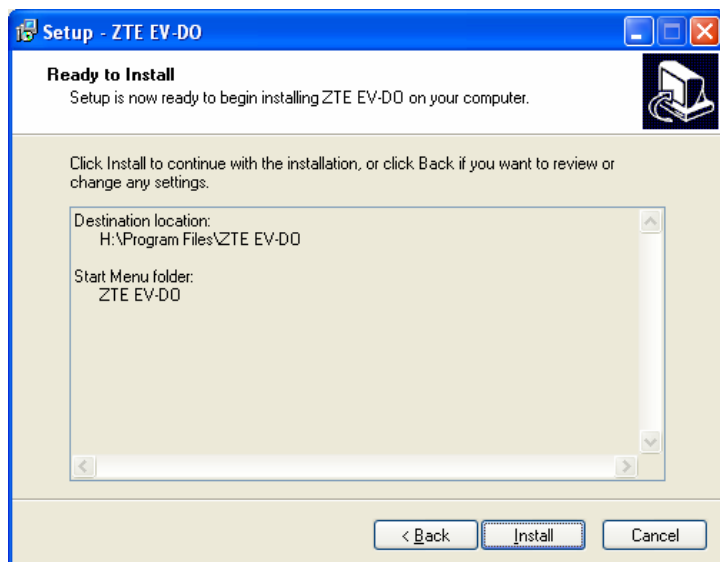
2、Valige kataloog, kuhu soovite programmi installeerida, seejärel klõpsake “Next”;



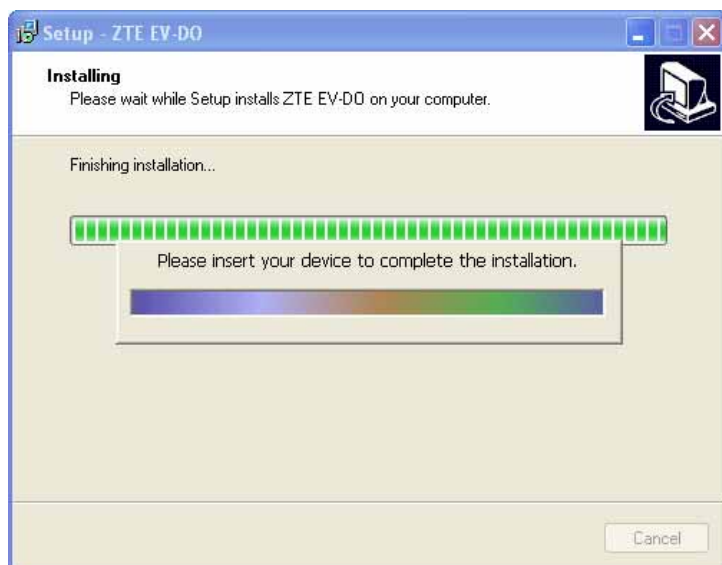
3、Valige Stardimenüü kaust ning seejärel klõpsake “Next”;



4、Kui te näete allolevat akent, siis klõpsake “Install”;

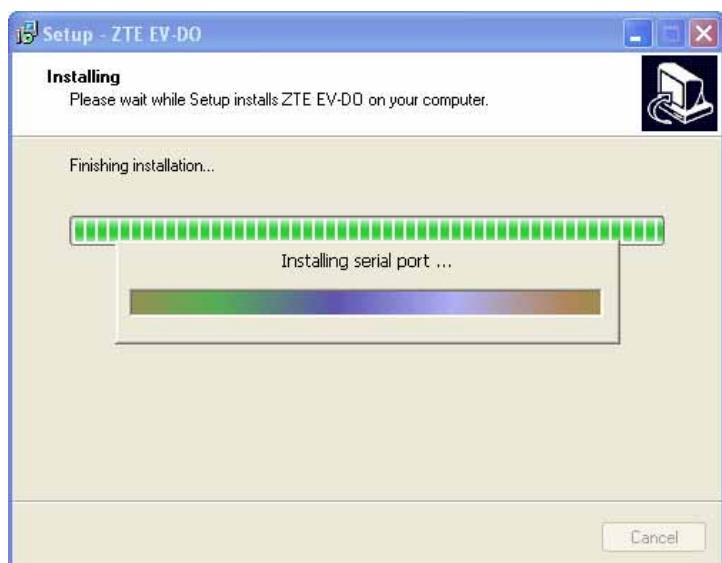


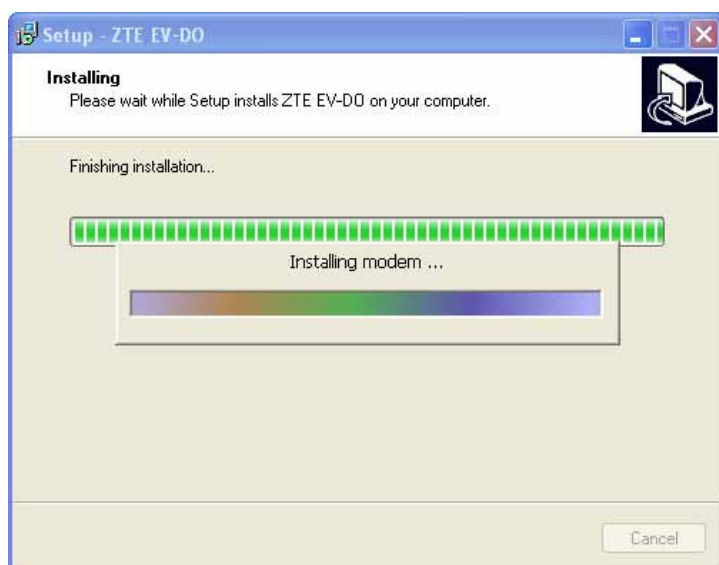
5、Kui süsteem käsib Teil lisada riistvara, siis palun ühendage terminal USB liidesega (kui see on juba ühendatud, siis tõmmake see välja ning ühendage uuesti).



6、Süsteem peab leidma uue riistvara ning installeerima automaatselt draiveri. Oodake ca. üks minut, kuni toimub automaatne seadme draiveri paigaldus. (Mõningatel juhtudel võib arvuti anda paigaldamise käigus veateateid, mis ei mõjuta seadme tööd. Näiteks “USB seadet ei tunnista” või “Riistvara töötamises võib esineda vigu, sest installeerimise käigus tekkis tõrkeid”. Tekkinud veateated ei häiri riistvara tööd.)

Soovitav on terminal ühendada USB pordiga kasutades kaasasolevat andmekaablit, nagu on näidatud järgneval joonisel. Ühendage liides terminaliga ja liides arvuti USB pordiga. Kui USB pordi toide ei ole piisav, siis ühendage liides ning mõlemad USB pordiga.

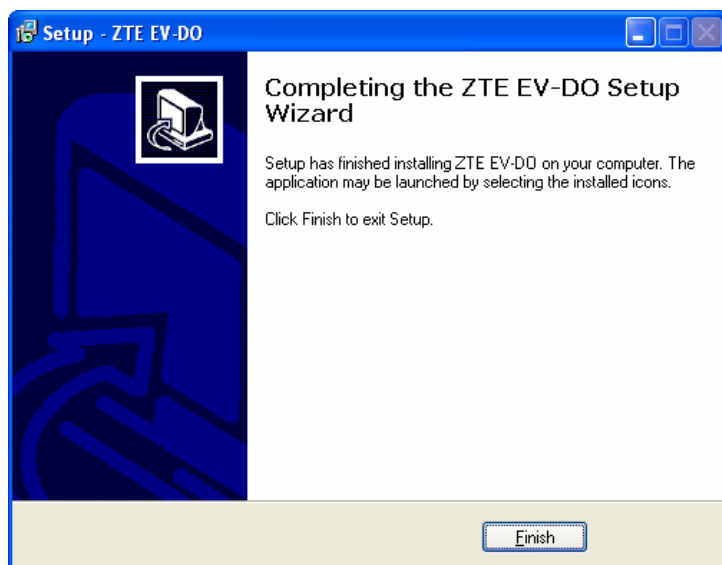




7、Driver on edukalt installeeritud. Palun klõpsake “OK”;

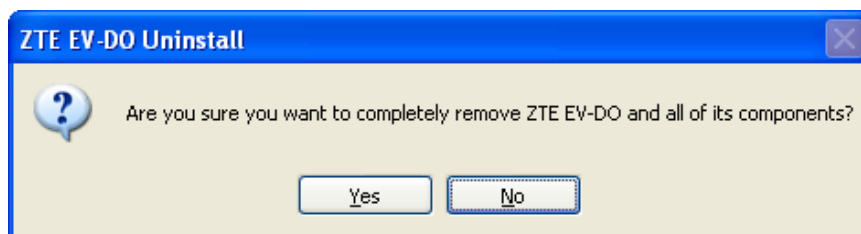


8、Viisardi viimase lehe sulgemiseks klõpsake “Finish”. Nüüd võite käivitada terminali programmi.

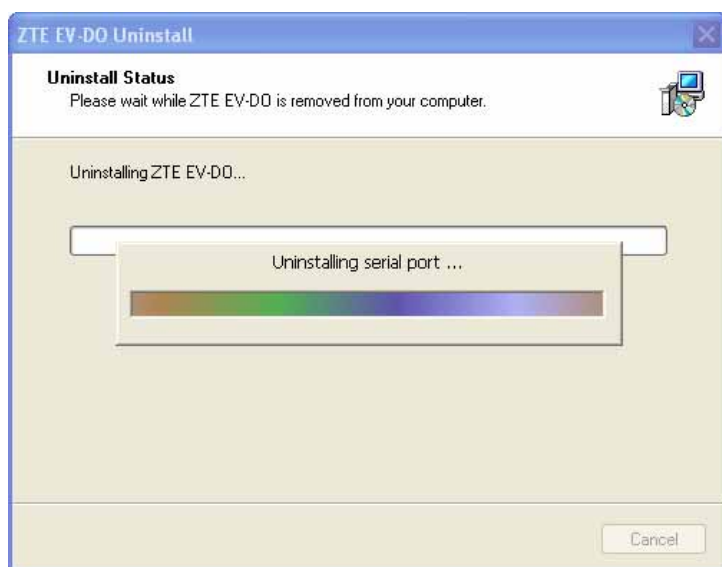


5.2.2 Eemaldamine

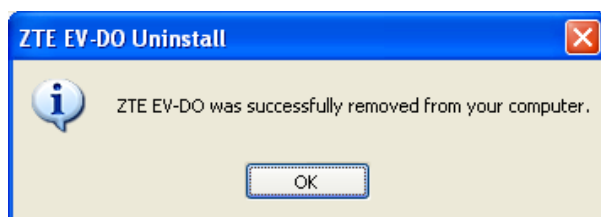
1、Valige **Start -> Programs -> ZTE EV-DO -> Uninstall ZTE EV-DO**. Klõpsake “**Uninstall ZTE EV-DO**” ning Teie käest küsitakse, kas soovite selle programmi eemaldada. Klõpsake “**Yes**”;



2、Palun oodake;



3、Kui eemaldamine on lõpetatud, siis klõpsake “**OK**”.



5.3 Manuaalne installeerimine läbi teise USB pordi

Kui Te soovite kasutada terminali, pärast edukat installeerimist läbi ühe USB pordi, teise USB pordiga, siis palun järgige allolevaid protseduure, et draiver manuaalselt installeerida. Installeerimise ajaks sulgege kõik teised programmid.

5.3.1 Windows 2000

Ühendage terminal teise pordi külge ning süsteem leiab uue riistvara ja installeerib automaatselt draiverid. Kui ilmub järgnev teade, siis klõpsake “Yes”.

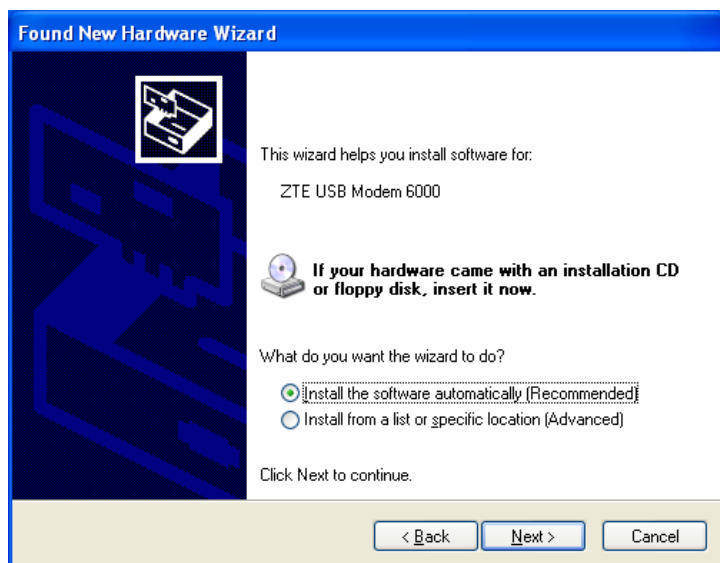


5.3.2 Windows XP

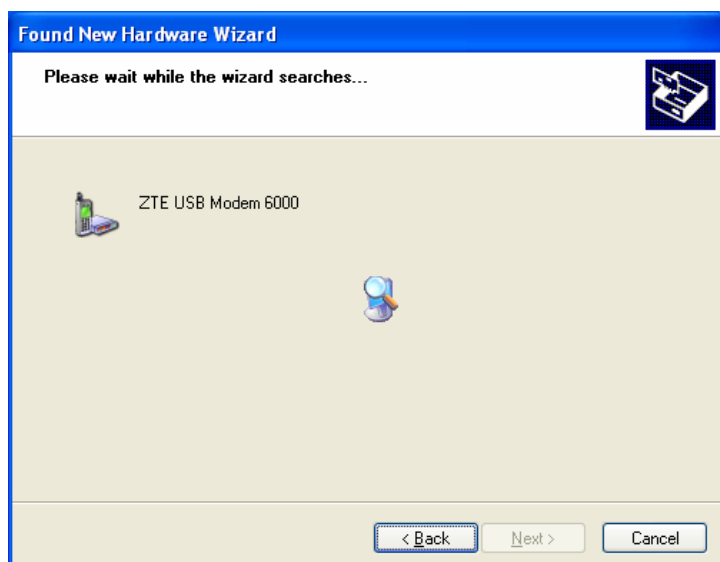
- 1、Ühendage terminal teise pordi külge ning süsteem leiab uue riistvara. Valige “No, not this time”, seejärel klõpsake “Next”;



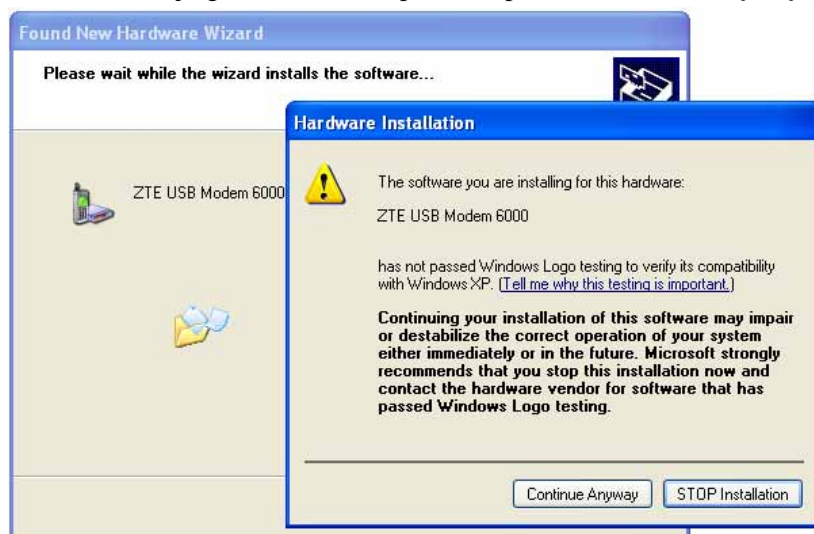
- 2、Valige “Install the software automatically”, seejärel klõpsake “Next”;



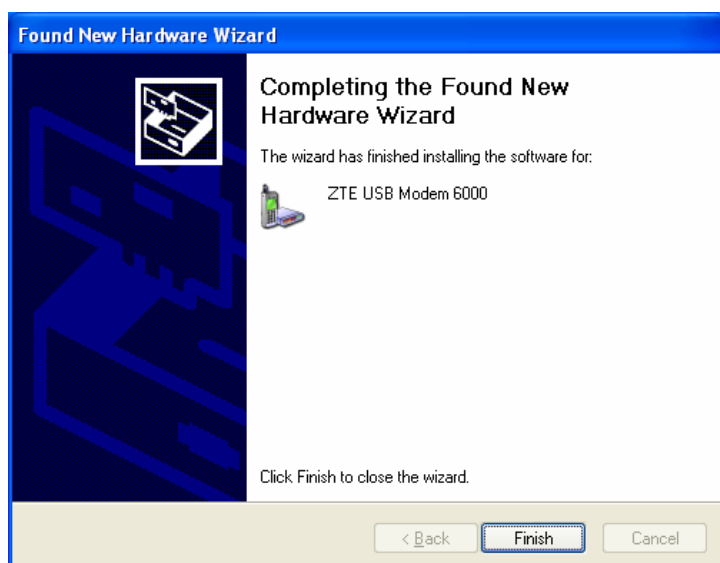
3、 Oodake, kuni installeerimise viisard otsib draivereid;



4、 Kui ilmub järgmine teade, siis palun klõpsake “Continue Anyway”;



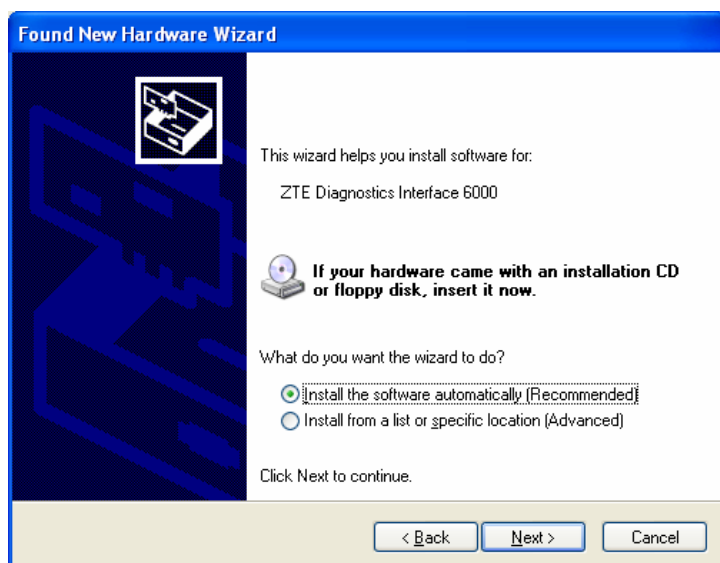
5、 Klõpsake “Finish”;



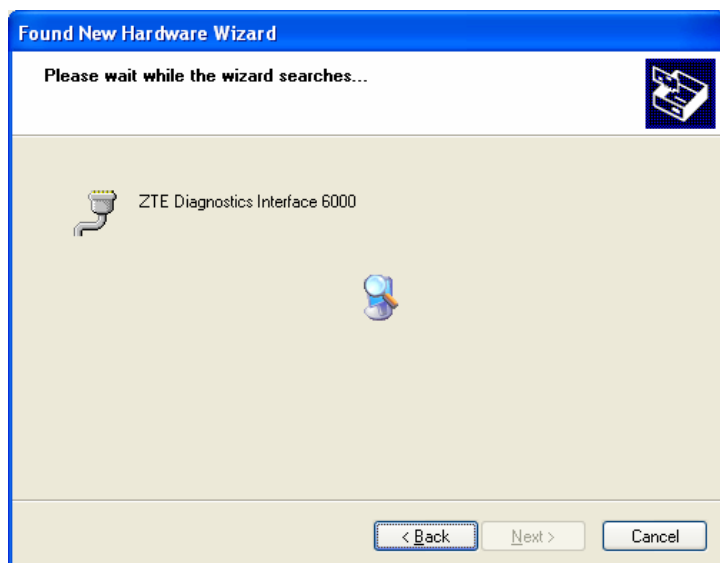
6、 Valige “No, not this time ”, seejärel klõpsake “Next”;



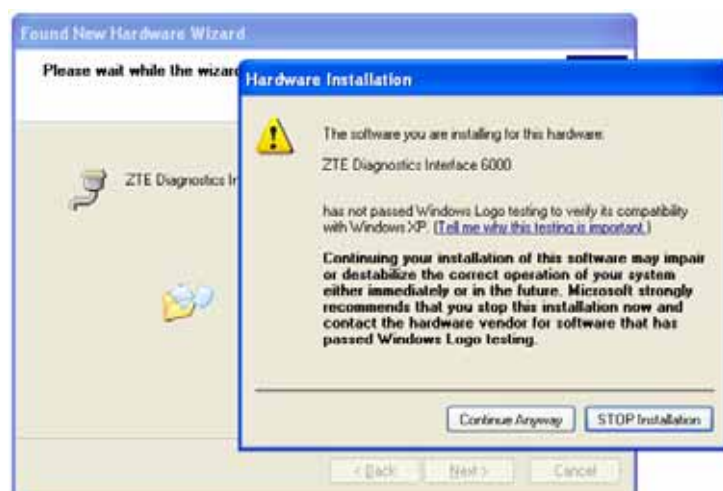
7、 Valige “Install the software automatically”, seejärel klõpsake jätkamiseks “Next”;



8、 Oodake, kuni installeerimise viisard otsib draivereid;



9、 Kui ilmub järgmine teade, siis palun klõpsake “Continue Anyway”;



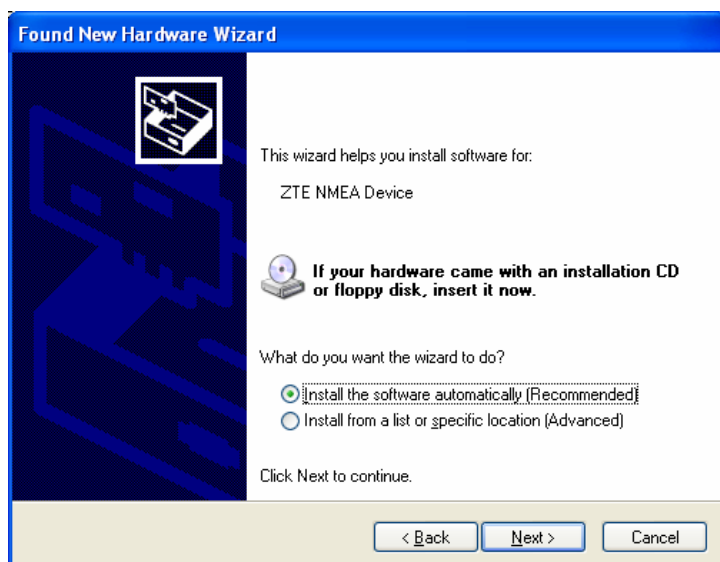
10、 Klõpsake “Finish”;



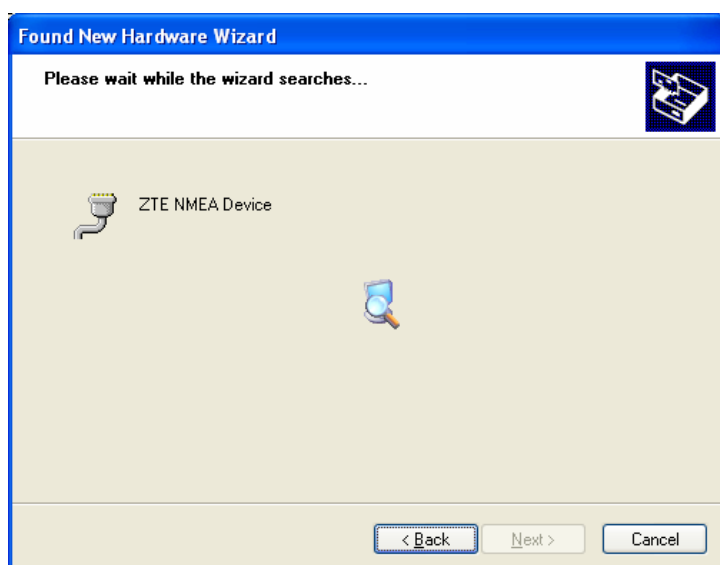
11、Valige “No, not this time”, seejärel klõpsake “Next”;



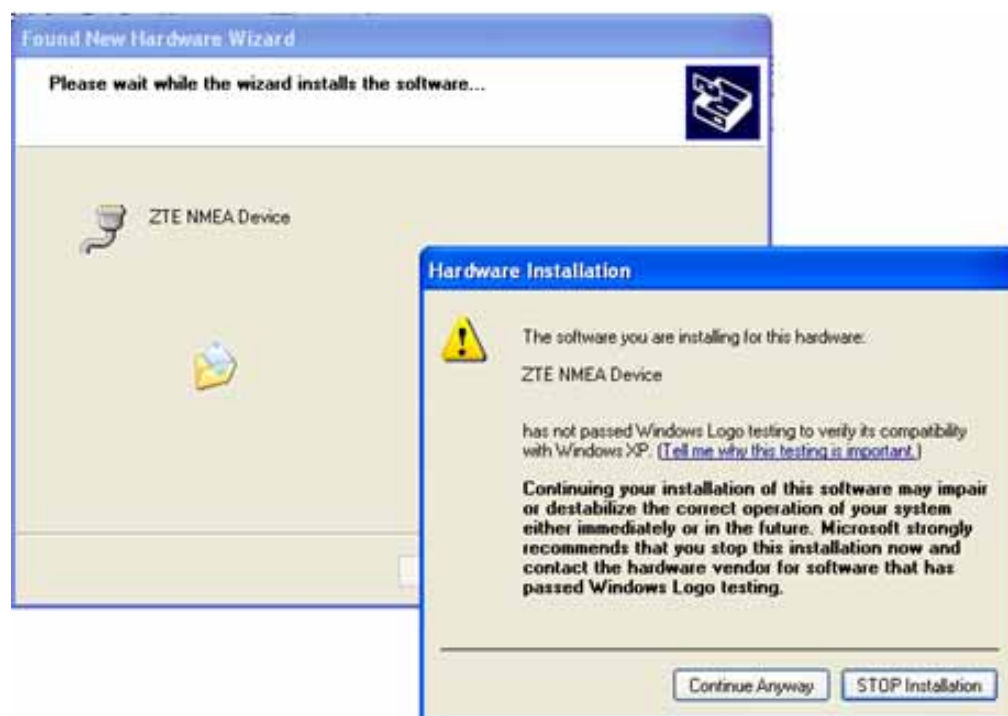
12、Valige “Install the software automatically”, seejärel klõpsake jätkamiseks “Next”;



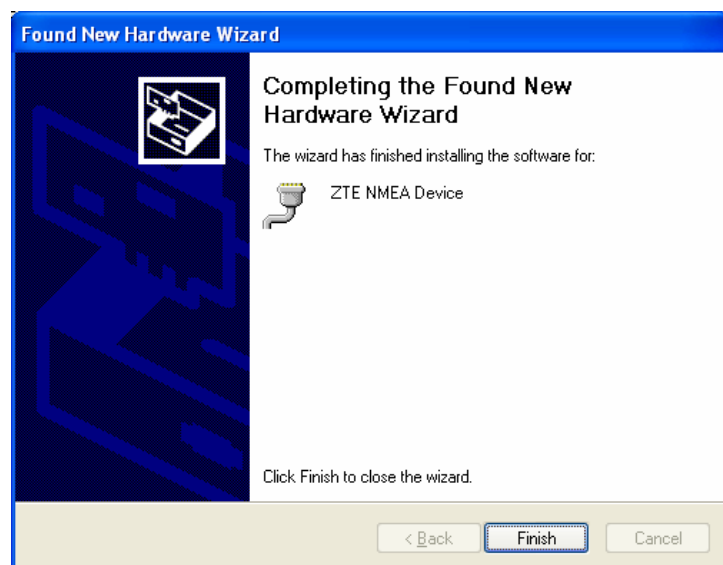
13、Oodake, kuni installeerimise viisard otsib draivereid;



14、 Kui ilmub järgmine teade, siis palun klõpsake “Continue Anyway”;



15、 Klõpsake “Finish”, et draiver edukalt installeerida.



6. Programmi käivitamine



Pärast programmi edukat installeerimist ilmub programmi ikoon Teie arvuti töölaual. Tehke sellel ikoonil topelt-klõps või valige **Start → Programs → ZTE EV-DO → ZTE EV-DO**. Käivitage programm, et kuvada järgnev kasutajaliides.



Liidesel kasutatud ikoone kasutatakse allpool määratud funktsioonide käivitamiseks:



Ühenda/Katkesta
ühendus



Ava kod



Ühenduste protokoll



Seaded



Abi

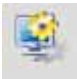

Olekuriba:

	EV-DO Indikaator
	1X Indikaator
	Levi tugevuse indikaator. Mida rohkem sambaid, seda tugevam levi
	CDMA võrk pole saadaval
	Võrgu ühendus
	Puhkerežiim
	Välisvõrgu kasutamine

7. Ühenda/Katkesta ühendus



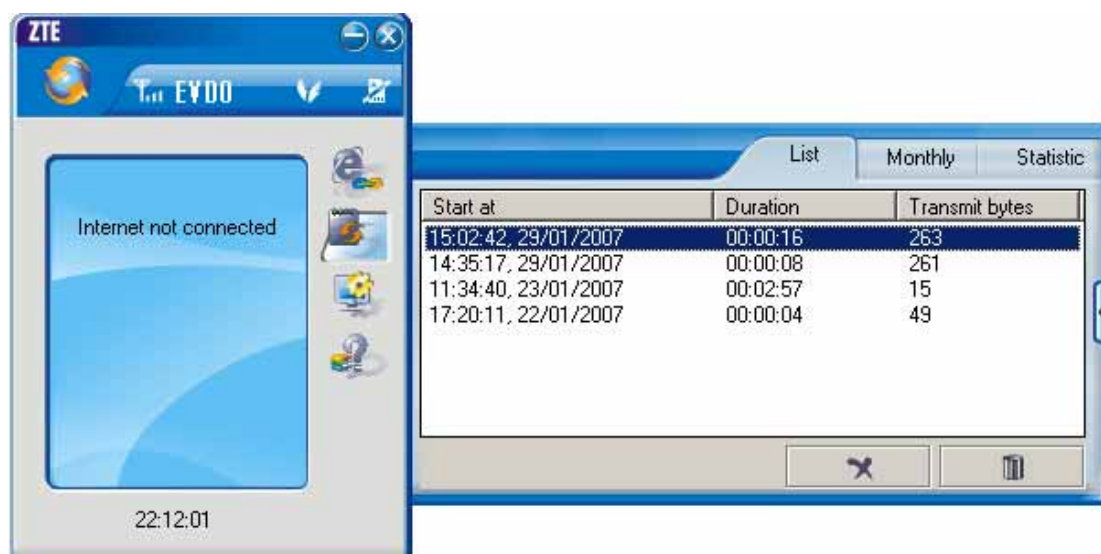
Ühenda

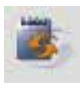
- ✧ Klõpsake  ikooni sobivate parameetrite seadmiseks. Täpsemat infot seadistamise kohta leiate peatükist 9 “Seadistus”.
- ✧ Klõpsake liidese üleval vasakus nurgas olevale ikoonile .
- ✧ Pärast Interneti-ühenduse loomist ilmub liidesele kehtiv võrguinfo. Ühenduse protokollu vaatamiseks tehke ükskõik millisel ekraani osal topelt-klõps.

Katkesta ühendus

Pärast Interneti-ühenduse loomist klõpsake pöörlevat ikooni  liidese ülal vasakus nurgas.

8. Ühenduste protokoll



Klõpsake  ikooni, et vaadata ühenduse protokoll. Ühenduse protokoll salvestab eelnevat olulist informatsiooni ühenduse kohta, nagu näiteks alustuse aeg, kestvus ning ülekantud baidid, mis aitab Teil lihtsalt määrata ühenduse olekut.

Tehes valikuid “List”, “Monthly” ja “Statistic” vahel, saate Te vaadata protokolle nii kuu kui ka aja järgi.


Märkus

Ühenduse protokollides olev info on pigem lihtsalt kasutajale ülevaate andmiseks kui maksustamise aluseks.

Kustuta ühenduste protokoll

Klõpsake nuppu , et kustutada liideselt Teie poolt valitud protokollid.


Kaotage ühenduste protokollid

Klõpsake nuppu , et kustutada kõik protokollid.

9. Seaded



Võrgu ühenduse seaded

- ✧ Klõpsake  ikooni sobivate parameetrite seadmiseks.
- ✧ Pärast seadistamist klõpsake nuppu “Apply”, et salvestada liidese kehtivad seaded.
- ✧ Alge liidese seadistuse taastamiseks klõpsake nuppu “Default”, ning seejärel nuppu “Apply”.

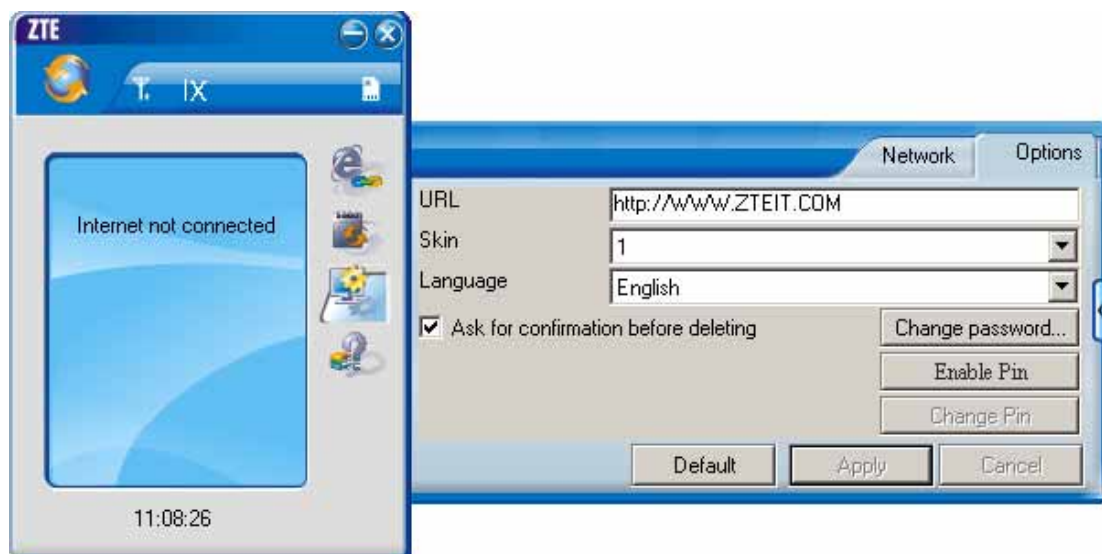
Phone: #777

User: *ESN number*

Password: cdma

NB! ESN number tuleb sisestada SUURTÄHTEDEGA, näiteks 6C1234F9.

ESN number on leitav terminali pakendilt või terminalilt.



Teised seaded:

- ✧ URLi seadmiseks, tausta ning keele valimiseks jne klõpsake liidesel “Options”.
- ✧ Seadme lukustamiseks klõpsake “Change Password”. Salasõna on vaja programmi käivitamisel. Seadistusel ei ole midagi tegemist nupuga "Default".
- ✧ Pärast seda klõpsake nuppu “Apply”, et salvestada liidese kehtivad seaded.
- ✧ Alge liidese seadistuse taastamiseks klõpsake nuppu “Default” ning seejärel nuppu “Apply”.

10. Abi



Abi faili vaatamiseks klõpsake nuppu



- ✧ Vajaliku abi faili vaatamiseks klõpsake nuppu “Help”; meie kompanii veebilehele sisenemiseks klõpsake “Online service”.
- ✧ Tarkvara versiooni kohta saate informatsiooni nupu “About” alt.

11. Veebilehega ühenduse saamine

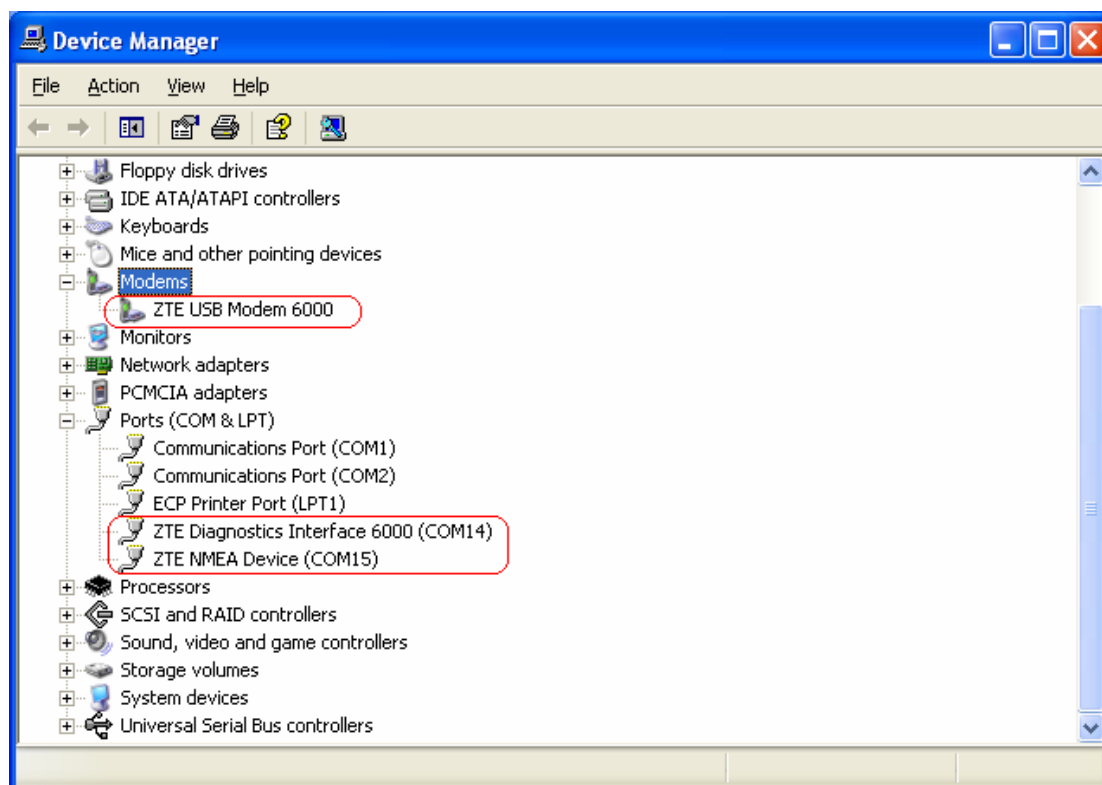
Seatud veebilehega otseühenduse saamiseks klõpsake nuppu



. Täpsemat infot veebilehe seadistamise kohta leiate peatükist 9 “Seadistus”.

12. Veatsing.

Pärast installeerimist minge riistvara haldurisse ning otsige “Modem” alt “ZTE USB Modem 6000” ja “Port” alt “ZTE Diagnostics Interface 6000”, “ZTE NMEA Device”. Kui Te neid ei leia, siis eemaldage tarkvara ning installeerige uuesti.



Tavaliste vigade tabel:

Vead	Põhjused	Lahendused
Viga ilmneb setup.exe faili käivitamisel.	Setup.exe fail võib olla kahjustatud.	Laadige programm alla veebilehelt WWW.ZTEMT.COM ning installeerige see uuesti.
Pordi avamine ebaõnnestus.	Programm käivitati enne terminali ühendamist.	Sulgege tarkvara, ühendage terminal ning käivitage see uuesti.
	Port võib olla kasutuses mõne teise programmi poolt, nagu näiteks "Hyper terminal", või on tarkvara juba käivitatud.	Sulgege tarkvara ning käivitage see uuesti.
Levi puudub.	Antenn ei ole ühendatud terminaliga.	Kinnitage antenn terminali külge.
	Võrgu teeninduspiirkonnast väljas.	Veenduge, et olete CDMA võrgu teeninduspiirkonnas.
	Antenn on kahjustatud.	Vahetage kahjustatud osad.
Viga numbri valimisel.	Parameetrite vale seadistus (telefon, kasutaja, salasõna)	Parandage parameetrite seadistust. Täpsema info saamiseks konsulteerige oma teenusepakujaga.
	Võrgu ummistus või katkemine.	Proovige hiljem uuesti.
Interneti ühenduse katkemine.	Võrgu ummistus või katkemine	Looge taas ühendus.
	Nõrk võrgu levi.	Vaadake levi tugevuse indikaatorit ning kontrollige, kas antenn on korralikult ühendatud.
Win2000 (SP4) operatsioonisüsteemiga töötades võib draiver mitte töötada ning programm ei saa normaalselt toimida, kui programmi töötamise ajal tõmmatakse terminal välja ning ühendatakse uuesti. Sel juhul on riistvara halduses seade märgitud kollase hüüumärgiga ning süsteem tuleb normaalse töötamise taastamiseks uuesti käivitada.	Operatsioonisüsteemile on vaja installeerida Update Roll 1 patch Win2K SP4.	Laadige see järgnevalt veebilehelt alla ning installeerige see. http://www.microsoft.com/downloads/details.aspx?familyid=B54730CF-8850-4531-B52B-BF28B324C662&displaylang=en

Kui ülaltoodud meetoditega ei saa probleemi lahendada, siis palun helistage 71 50 715 või saatke info otse meiliga klienditeenindusele aadressile internet@energia.ee. Vastame Teile nii kiiresti kui võimalik.